

人と動物の共生およびSDGs推進シンポジウム 2024
Symposium on Human-Animal Coexistence and SDGs Promotion 2024

「ペットとの暮らしを活用する豊かな社会 —それを可能にする環境整備—」

“A rich society utilizing life with pets
—Creating an environment that makes this possible”

2024年

10月27日(日) 13:00 ~ 16:00

会場 神戸ポートピアホテル「偕楽の間」

主催 公益社団法人 Knots

Date: Sunday, October 27, 2024

Venue: Kobe Portopia Hotel, Kairaku Room

Organizer: Public Interest Incorporated Association Knots



アクア (神)
Akua (God)



プカ・コモ (扉)
puka komo (Door)



ハウオリ (幸せ)
Hau'oli (Happiness)



マハロ (感謝)
mahalo (Appreciation)



クレアナ (責任)
kule.ana (Responsibility)

「ペットとの暮らしを活用する豊かな社会—それを可能にする環境整備—」

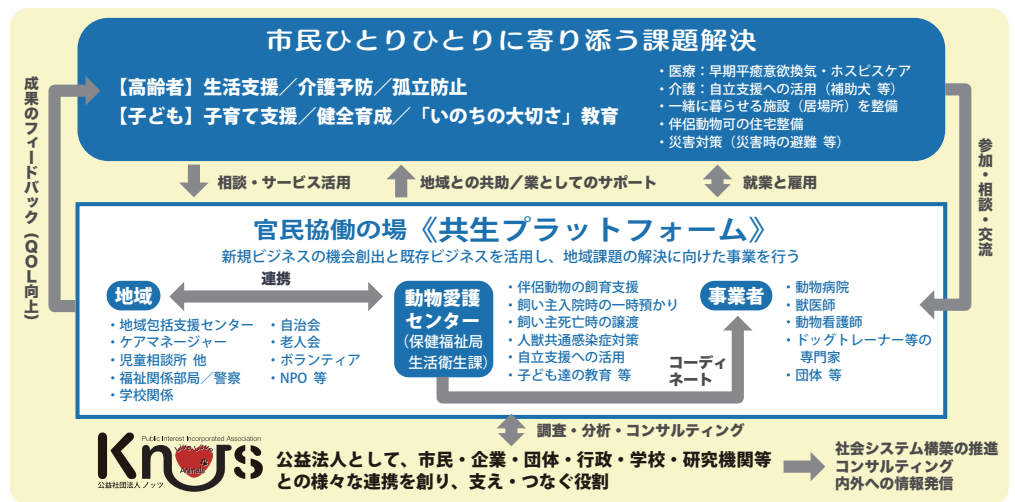
【企画趣旨】

「ペットを飼っている人の介護費は、飼っていない人の約半分に抑制」「犬を飼っている人は、非飼育者に比べて認知症発症のリスクが 40%低い」という東京都健康長寿医療センターの 2023 年研究発表のリリースは、ペットの存在が、私たち人間にとって如何に有益な存在であるかを、改めて社会的価値として示すものでした。

15 歳未満の子どもよりペットが多く、単身世帯が 38%（令和 2 年国勢調査）で、2040 年には 65 歳以上が人口の 34.5%と推計される（国立社会保障・人口問題研究所）日本では、「高齢者とペット」がこの効用を活用して、双方が幸せに人生を全うしていく社会の構築が、この国に新たな価値をもたらす可能性があります。「不確実性の時代、自殺の増加、老後の不安」と、漠然とした不安の中で人生を全うしなければならないことが、私達の社会の明るさを奪っています。「大好きなペットと一緒に明るい老後を過ごせる」仕組みができれば、老後の不安がひとつ減り、未来に小さな明るい火が灯ります。貢献できる明るいビジョンが明確になれば、関連する事業におけるイノベーションや新たな事業の創出も起こり易くなります。

当法人では、支援の必要な方が支援を受けられるペットとの共生プラットフォームを構築し、この社会システムを通じて、地域の課題解決やコミュニティの再構築に貢献できると考えています。特に防災の面では、プラットフォームでの日常的な情報共有が、緊急時に「誰をどのように支援すれば良いか」事前に準備することを可能にします。支援の必要な方は、別の面では支援を提供する側にもなり、様々な世代の様々な課題解決を図ることができるコミュニティの力の醸成に貢献します。

犬・3 万年、猫・1 万年とも言われる、人と犬・猫の共生の歴史の中で今を考える時、ヒトが作った「社会」という場に、彼らを「家族」として位置付けていく途上にあると考えられます。その中で、ひとつの大きな課題は、「居場所」にあります。日本ペットフード協会の調査では、飼えない理由として「集合住宅に住んでいて、飼育が認められていない」ことが最大の理由第 1 位となっています。行政の引き取り理由の中でも、高齢者の施設入所は大きな割合を占めます。能登半島地震での避難所の課題も、記憶に新しいところです。この問題の解決には、ペットの適正飼養の課題も重要です。



今回のシンポジウムでは、冒頭の東京都健康長寿医療センターの研究を行われた神戸市出身の谷口優先生を講師にお迎えして、『ペットとの暮らしを活用する豊かな社会—それを可能にする環境整備—』をテーマとし、「誰一人取り残さない」持続可能で多様性と包摂性のある社会のひとつのモデルとして、「人もペットもずっと一緒に幸せに暮らせる街」を実現する方策を皆さんと考えたいと思います。

【企画概要】

日時：2024年10月27日（日）13：00～16：00

場所：神戸ポートピアホテル「偕楽の間」

入場料：無料

対象：自治体関係者／動物関連事業関係者／まちづくり関連事業関係者／学生／一般

主催：公益社団法人 Knots

特別協賛：マスターズライフ株式会社 神戸ジェームス山中楽坊

協賛：株式会社ピーアンドピー浜松／株式会社福祉開発研究所／株式会社ティエスコポーレーション／株式会社商船三井さんふらわあ／株式会社ラ・ショエット

協力：NPO 法人老いの工学研究所／新日本カレンダー（株）ペピイグループ ペピイ・ハッピープレイス TAMATSUKURI／社会福祉法人神戸海星会 グループホームうみのほし魚崎

後援：環境省／兵庫県／神戸市／一般財団法人神戸観光局／公益社団法人日本医師会／一般社団法人神戸市医師会／公益社団法人日本動物病院協会／公益社団法人日本獣医師会／一般社団法人兵庫県獣医師会／公益社団法人神戸市獣医師会／公益財団法人日本動物愛護協会／公益社団法人日本愛玩動物協会／公益社団法人日本動物福祉協会／社会福祉法人神戸市社会福祉協議会／公益社団法人全国有料老人ホーム協会／公益社団法人全国老人福祉施設協議会／一般社団法人シルバーサービス振興会／一般社団法人全国旅行業協会／一般社団法人日本旅行業協会／兵庫県弁護士会／神戸商工会議所／多可町商工会／株式会社高齢者住宅新聞社

告知協力：神戸北の坂ホテル／ホテルプラザ神戸／六甲山アスレチックパーク GREENIA／宮崎カーフェリー株式会社／FARM CIRCUS／阪九フェリー株式会社

【プログラム】

《はじめに》主催者趣旨説明

《第1部》

講演「動物が人にもたらす健康効果」

講師：谷口 優 先生（国立研究開発法人 国立環境研究所 主任研究員／地方独立行政法人 東京都健康長寿医療センター 協力研究員）

《第2部》

人とペットが幸せに暮らせる環境整備をどのように行うか？

事例発表 ①「高齢者とペットの居場所事例調査」（NPO 法人老いの工学研究所／公益社団法人 Knots）

事例発表 ②「ペットツーリズムの推進」（一般財団法人 神戸観光局 専務理事 中西 理香子 氏）

事例発表 ③「IT が可能にする飼い主と地域を繋ぐ環境整備 –Wan!Pass の取り組み事例から–」（ペッツオーライ株式会社 代表取締役 小早川 斉 氏）

質疑応答

“A rich society that utilizes life with pets —Creating an environment that makes this possible”

[Purpose of the symposium]

The Tokyo Metropolitan Institute of Gerontology’s 2023 research release, which states that pet owners’ nursing care costs are about half of non-pet owners’ and that dog owners have a 40% lower risk of developing dementia compared to non-dog owners,” once again demonstrates how beneficial pets are to us humans as a social value.

In Japan, where there are more pets than children under the age of 15, single-person households account for 38% (according to the 2020 census), and it is estimated that people aged 65 or older will account for 34.5% of the population in 2040 (by National Institute of Population and Social Security Research), building a society in which elderly people can utilize the above mentioned benefits and they and their pets live out their lives happily together could bring new value to the country. The necessity to live out our lives with vague anxiety, due to an age of uncertainty, an increase in suicides, and concerns about post-retirement life, is robbing our society of its brightness. If we could create a system that allows people to spend their old age happily with their beloved pets, one of the worries about old age would be reduced, and a small bright light would be lit in the future. If a bright vision for how we can contribute becomes clear, it will be easier to innovate in related businesses and create new businesses.

Our organization is building “Always Be Together Platform,” the human-pet interaction platform which allows people in need to receive necessary support. We believe that, through this social platform, we can contribute to solving local issues and rebuilding communities. In particular, in terms of disaster preparedness, daily information sharing on the platform makes it possible to find in advance who to support and how to support them in an emergency. Those who need support can also become the ones providing support in other ways, contributing to the fostering of community resilience that can solve various issues across generations.

When we look at the history of interaction between humans and dogs or cats, which is said to be 30,000 years with dogs and 10,000 years with cats, we see that we are in the process of positioning them as “family members” in the place called “society” created by humans. In this context, one major issue is “where they belong.” According to a survey by Japan Pet Food Association, the biggest reason people cannot have pets is that they live in an apartment building where pets are not allowed. Among the reasons for leaving

pets to the government, the situation of elderly people entering care facilities accounts for a large proportion. The issues surrounding evacuation shelters following the 2024 Noto Peninsula Earthquake are still fresh in our memory. In order to resolve this issue, education about proper pet ownership is also important.

This symposium features Dr. Yu Taniguchi, who is a Kobe native and conducted the research at the Tokyo Metropolitan Institute of Gerontology mentioned at the beginning of this article as its keynote speaker. The theme of the symposium is “A rich society utilizing life with pets - creating an environment that makes this possible” . We would like to think with you about ways to realize “a city where people and pets can live happily together forever” as a model for a sustainable, diverse and inclusive society where no one is left behind.



[Symposium Overview]

Date and time: Sunday, October 27, 2024, 13:00-16:00

Venue: Kobe Portopia Hotel, Kairaku Room

Admission: Free

Target audience: Local government officials / Animal-related business officials / Urban development-related business officials / Students / General public

Organizer: Public Interest Incorporated Association Knots

Special Sponsor: Kobe Jamesyama Churakubou, Masters Life Co., Ltd.

Sponsors: P&P Hamamatsu Co., Ltd. / Social Welfare Research Corporation / TS-Corporation / MOL Sunflower Ltd. / La Chouette Co., Ltd.

Cooperation: NPO Engineering Institute of Aging / PEPPY HAPPY PLACE TAMATSUKURI, PEPPY Group, Shinnippon Calendar Co., Ltd. / Social Welfare Cooperation Kobe Kaiseikai, Group Home Uminohosi Uozaki

Support: Ministry of the Environment / Hyogo Prefecture / Kobe City / Kobe Tourism Bureau / Japan Medical Association / Kobe Medical Association / Japanese Animal Hospital Association / Japan Veterinary Medical Association / Hyogo Veterinary Medical Association / Kobe City Veterinary Medical Association / Japan Society for the Prevention of Cruelty to Animals / Japan Pet Care Association / Japan Animal Welfare Society / Kobe City Social Welfare Council / Japanese Association Of Retirement Housing / Japanese Council of Senior Citizens Welfare Service / Elderly Service Providers Association / All Nippon Travel Agents Association / Japan Association of Travel Agents / Hyogo Bar Association / The Kobe Chamber of Commerce & Industry / Society of Commerce & Industry TAKA / Elderly Housing Newspaper Co., Ltd.

Announcement Cooperation: Kobe Kitanozaka Hotel / Hotel Plaza Kobe / Rokko Mountain Athletic Park GREENIA / Miyazaki Car Ferry Co., Ltd. / FARM CIRCUS / Hankyu Ferry Co., Ltd.

[Program]

Introduction: Explanation of the purpose of the symposium by the organizer

Part 1: Keynote Lecture: The health benefits of Human Animal Interaction

Speaker: Dr. Yu Taniguchi (Senior Researcher, National Institute for Environmental Studies / Collaborative Researcher, Tokyo Metropolitan Institute for Geriatrics and Gerontology)

Part 2: How to create an environment where people and pets can live happily together

Case presentation 1: Case study on places for elderly people and pets (NPO Engineering Institute of Aging / Public Interest Incorporated Association Knots)

Case presentation 2: Promoting pet tourism (Ms. Rikako Nakanishi, Executive Director, Kobe Tourism Bureau)

Case presentation 3: "IT makes it possible to create an environment that connects pet owners with the community - from the example of Wan!Pass - (Mr. Hitoshi Kohayakawa, CEO, Pet's All-Right Inc.)

Q&A

SDGs推進事業のキャラクターたち

SDGs Promotion Project Character



アクア (神)
Akua (God)



プカ・コモ (扉)
puka komo (Door)



ハウオリ (幸せ)
Hau'oli (Happiness)



マハロ (感謝)
mahalo (Appreciation)



クレアナ (責任)
kule.ana (Responsibility)

「アクア (神)」と「プカ・コモ (扉)」は、ハワイ語で「神の扉—神戸」という意味です。

「マハロ (感謝)」「ハウオリ (幸せ)」「クレアナ (責任)」が、「One World, One Life—ひとつの豊かな地球は、ひとつひとつのいのちの幸せを繋いでいくことで構築されていく—」の実現に大切な、「**お互いの存在に感謝し、生ある限りは幸せであることが、「いのち」に対する責任である**」というメッセージを伝えています。

“Akua (God)” and “puka komo (Door)” mean “God’s Door - Kobe” in Hawaiian.

“mahalo (Appreciation),” “Hau’oli (Happiness),” and “kule.ana (Responsibility)” convey the message that “we are responsible for life, being grateful for each other’s existence and being happy as long as we are alive,” which are important for realizing “One World, One Life —one abundant earth is built by connecting the happiness of each and every life.”

[SDGs 推進事業のキャラクター LINE スタンプ]

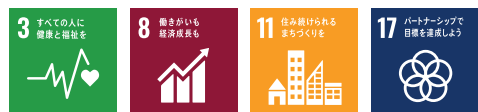
<https://store.line.me/stickershop/product/8299088>

[SDGs Promotion Project Character LINE Stamps]

<https://store.line.me/stickershop/product/8299088>



SUSTAINABLE DEVELOPMENT GOALS



公益社団法人 Knots

〒650-0032 兵庫県神戸市中央区伊藤町 110-2 神戸ポートビル旧居留地 7F-11

TEL : 050-3702-8058 (月～金 9:00 ~ 17:00) FAX : 050-3730-0738

MAIL : info@knots.or.jp ウェブサイト : <https://knots.or.jp/>



Public Interest Incorporated Association (PIIA) Knots

7F-11, Kobe Port Building, 110-2 Ito-machi, Chuo-ku, Kobe, Hyogo 650-0032

TEL: 050-3702-8058 (Mon-Fri 9:00-17:00) FAX: 050-3730-0738

MAIL: info@knots.or.jp WEBSITE: <https://knots.or.jp/>

**「ペットとの暮らしを活用する豊かな社会
—それを可能にする環境整備—」**

発表内容

**“A rich society utilizing life with pets
—Creating an environment that makes this possible”**

Presentation content

《第1部》講演「動物が人にもたらす健康効果」

谷口 優 先生

(国立研究開発法人 国立環境研究所 主任研究員／地方独立行政法人 東京都健康長寿医療センター 協力研究員)



伴侶動物との共生による人への健康効果並びに社会保障費への影響を調べた疫学研究的紹介

ゲノム解析を用いた最新の研究により、1万1000年以上前の氷河期末期に人が伴侶動物（犬）と共生していたことが報告されています。我々の祖先が伴侶動物と共生してきた長い歴史は、人と伴侶動物の双方にメリットがあることを示唆しています。近年、ヒトが伴侶動物から得られるメリットが科学的に証明され、疫学調査に基づいたエビデンスが蓄積されています。例えば、20世紀後半には、都会で暮らす子どもに比べて、牧場で育った子どもに花粉症や喘息などのアレルギー疾患が少ないことが報告されています。また in vivo 研究からは、疫学研究で明らかになった関連性のメカニズムが説明できる免疫や細菌の存在が明らかになっています。本講演では、我が国のシニアにおける健康の概念を整理した上で、伴侶動物がシニアにもたらす健康効果について、国内外の疫学研究的成果を基に紹介します。

伴侶動物とフレイル発生リスク

健康長寿を阻害する要因の一つに、フレイル（虚弱）があります。これは、「体の予備力が低下し、身体機能障害に陥りやすい状態」であり、5つの基準（体重減少、疲労感、活動度の減少、身体機能の減弱、筋力の低下）から評価することができます。フレイルに該当するシニアは、非該当に比べて要介護発生リスクが2倍以上高くなります【北村ら，日本公衆衛生雑誌 2020】。我々は、伴侶動物（犬または猫）との共生がフレイル発生に及ぼす影響を調べるために、地域在住高齢者約6,000人を2年間追跡調査した縦断研究を行いました。結果、犬が居ないシニアに比べて、犬と生活するシニアのフレイルの発生リスクが約20%低いことが明らかになりました【Yu Taniguchi, et al. Scientific Reports 2019】。

伴侶動物と自立喪失発生リスク

健康余命の延伸ならびに余命の延伸は、健康長寿の最重要課題です。欧米での複数の先行研究から、犬と生活する人の死亡リスクが低いことが報告されています。10報の欧米での先行研究をメタ解析した結果、犬が居ない人に比べて、犬と生活する人の死亡リスク（相対危険）は0.76であり、24%低いことが報告されています【Caroline K. Kramer, et al. Circulation Cardiovascular Quality and Outcomes 2019】。また、我々がオーストラリアに住む約15,700人を4年間追跡調査した結果、猫、鳥、魚ではなく犬との生活が死亡リスクを抑制することがわかっています【Yu Taniguchi, et al. PLoS One 2024】。しかし、伴侶動物との生活が健康余命（要介護発生）に及ぼす影響は明らかにされていませんでした。そこで我々は、要介護認定を受けていないシニアにおける伴侶動物（犬または猫）との共生が自立喪失（要介護または死亡）に及ぼす影響を調べるために、地域在住高齢者約11,000人を3.5年間追跡調査しました。結果、犬が居ないシニアに比べて、犬と生活するシニアの自立喪失発生リスクが約45%低いことが明らかになりました【Yu Taniguchi, et al. PLoS One 2022】。

伴侶動物と認知症発生リスク

フレイルや要介護と密接に関連する健康事象として、認知症があります。認知症は、一度正常に達した認知機能が低下し、日常生活や社会生活に支障が出る状態であり、国民の関心度の高い精神疾患です。認知症患者数は、2030年に523万人になることが推計されていることから、認知症患者数の増加に伴う医療及び介護サービスの充足及び認知症予防が喫緊の社会的課題となっています。アメリカでの約600人を対象とした縦断研究から、犬を飼育している人、特に犬の散歩をしている人で認知機能の低下が緩やかになることが報告されています【Erika Friedmann, et al. Sci Rep 2023】が、認知症との関連は不明でした。我々は、シニアにおける伴侶動物（犬または猫）との共生が認知症発症に及ぼす影響を調べるために、地域在住高齢者約11000人を4年間追跡調査しました。結果、犬が居ないシニアに比べて、犬と生活するシニアの認知症発症リスクが約40%低いことが明らかになりました【Yu Taniguchi, et al. Prev Med Rep 2023】。

伴侶動物と社会保障費

国内外の疫学研究から、伴侶動物と生活する人への健康効果が明らかにされつつありますが、伴侶動物との生活が医療費や介護給付費といった社会保障費に及ぼす影響を調べた研究は稀有です。オーストラリア及びドイツにおける伴侶動物の有無と通院頻度の関係性から医療費の削減効果を試算した研究【Bruce Headey. Australian Social Monitor 2002】が報告されていますが、研究対象者を個別に調査した研究は報告されていませんでした。我々は、シニアにおける伴侶動物（ペット）との共生が医療費及び介護給付費に及ぼす影響を調べるために、地域在住高齢者640人を18カ月追跡調査した縦断研究を行いました。結果、伴侶動物が居ないシニアに比べて、伴侶動物（ペット）と生活するシニアの月額介護費が約半額であることが明らかになりました【Yu Taniguchi, et al. PLoS One 2023】。

Part 1: Keynote Lecture: The health benefits of Human Animal Interaction

Speaker: Dr. Yu Taniguchi (Senior Researcher, National Institute for Environmental Studies / Collaborative Researcher, Tokyo Metropolitan Institute for Geriatrics and Gerontology)

In this lecture, I will show the health effects that companion animals have on seniors, based on the results of epidemiological research in Japan and abroad. First, we conducted a longitudinal study with approximately 6,000 community-dwelling older adults in Japan for 2 years to examine the effects of a companion animal (dog or cat) on the development of frailty. The results showed that older adults living with a dog had a 20% lower risk of developing frailty than those without a dog【Yu Taniguchi, et al. Scientific Reports 2019】. Second, we followed approximately 11,000 community-dwelling older adults in Japan for 3.5 years to examine the effect of a companion animal (dog or cat) on the onset of disability. The results showed that older adults living with a dog had a 45% lower risk of the onset of disability than those without a dog【Yu Taniguchi, et al. PLoS One 2022】. Third, we followed approximately 11,000 community-dwelling older adults in Japan for 4 years to examine the effect of a companion animal (dog or cat) on the onset of dementia. The results showed that the risk of the onset of dementia for older adults living with a dog was approximately 40% lower than those without a dog【Yu Taniguchi, et al. Prev Med Rep 2023】. Fourth, we conducted a longitudinal study with 640 community-dwelling older adults in Japan for 18 months to examine the effect of a companion animal (pets) on medical and long-term care costs. The results showed that the monthly long-term care costs for older adults with a companion animal are about half than those without a companion animal【Yu Taniguchi, et al. PLoS One 2023】.

《第2部》人とペットが幸せに暮らせる環境整備をどのように行うか？

事例発表 ①「高齢者とペットの居場所事例調査」

川口 雅裕 氏 (NPO 法人老いの工学研究所) / 公益社団法人 Knots

公益社団法人 Knots が、神戸市より管理運営業務を受託している「こうべ動物共生センター」における相談業務では、高齢者ご本人やご家族、関わる福祉の方々から、「入院・施設入所という理由で、今飼っているペットの行き先がないがどうすれば良いか」という相談を受けることが多くあります。これは神戸市だけでなく、近年、多くの自治体でも、飼養動物の引き取りの主な理由となっています。「人生の最終段階における高齢者とペットの居場所」は、実は、これまでも議論されてきた古くて新しい大きな課題です。

例えば、2003年に開催した「元気な高齢者と伴侶動物が安心して暮らせる社会システム」をテーマとしたシンポジウムでは、英国の事例から、高齢者と伴侶動物が暮らす上での健康効果や高齢者施設に伴侶動物と入所することで得られるメリットや高齢者とペットの暮らしを支える活動を紹介する一方、衛生問題などを理由に動物を入れたくないと考える施設が多いという課題も示されました。

また、2014年開催のICAC KOBE 2014（神戸 全ての生き物のケアを考える国際会議）においては、「伴侶動物とずっと一緒に居られる社会」をテーマに議論を行い、飼育を諦めずに暮らすことができる仕組み作りが老後の不安をひとつ減らすことにつながることから、翌2015年開催の同会議において、「地域を幸せにする伴侶動物飼育支援システム—伴侶（家庭）動物の暮らしを地域活性へ」というテーマで、人と伴侶動物が地域で共に幸せな生活ができ、それが地域の活性に活かされるような社会システム構築の可能性について考察しました。この成果については、2016年に論文として発表しています¹。

今回、Knots では、ペットの飼育が可能となってきている神戸市市営住宅の現状聞き取りのほか、シニア向け分譲マンション、介護付き有料老人ホーム、ペット共生型有料老人ホーム等を訪問させていただき「高齢者とペットの居場所事例調査」を行いました。神戸市内で介護保険を利用して入居可能な「うみのほしグループホーム魚崎」では、ホームが犬を飼育することでフロア全体の雰囲気明るくなり、職員のストレス軽減や今年2月の飼育開始後、離職者がいないなどの効果も見られました。

また、共同発表として、シニア向け分譲マンション「中楽坊（ちゅうらくぼう）」の事例について、運営管理会社の取締役を務めておられる、NPO 法人老いの工学研究所・理事長の川口雅裕氏に以下のとおり発表をいただきます。

これらの事例調査結果をもとに、今回のシンポジウムにおいて、「人とペットがずっと幸せに暮らせる社会システム」を実現する方策を議論したいと考えています。

<川口 雅裕氏発表>

高齢期には、誰もがさまざまな喪失を経験します。身体的能力、仕事・収入、配偶者や友人といった大切なものを失うのは避けられません。（もちろん一方で、年を重ねたからこそ得られる創造や表現や洞察の力、時間や機会といったものも多いのですが。）したがって、高齢期を心豊かに暮らすためには、何によって喪失を埋めるかが重要な課題となります。そのうちのひとつが、ペットということになるでしょう。



分譲型高齢者住宅の「中楽坊」は、集まって住むことによって、喪失を埋め合い、助け合いながら、一緒に高齢期を楽しむための共同体を提供しようとしています。このような目的から、現在入居済の8物件の全ての管理規約において、ペットの飼育が可能となっています。そして、約950世帯のうち約11%の世帯でペットが飼われていますが、これまで、ペットが原因となったトラブルは1件も報告されていないといえます。

入居高齢者たちとペットが上手に共生できている理由は、「ルールがしっかり守られている」からではおそらくありません。ポイントは、「中楽坊」にある良好なコミュニティや人間関係にあるはずです。良好なコミュニティが大切だと思えば、ペットを飼っている人は自制的行動をしようとし、同時に、隣人たちはペットを飼育する人の気持ちを理解し、寛容でいようとするからです。

「中楽坊」が示しているのは、今後、ペットとの共生を進めていくには、細りゆく地域コミュニティをいかに再生するかも重要な課題であるということではないでしょうか。

¹ 論文：「伴侶動物との暮らし」を活用した「高齢者が幸せに暮らせる社会システム」の提案（2016）

富永 佳与子／西澤 亮治／湯木 麻里



<https://knots.or.jp/wp-content/uploads/2015/09/c064e370978e9b1ada585be789f4a71f.pdf>

Part 2: How to create an environment where people and pets can live happily together

Case presentation 1: Case study on places for elderly people and pets

Mr. Masahiro Kawaguchi (NPO Institute of Engineering for Aging) / Public Interest Incorporated Association Knots

In the consultation services at the Kobe Center for Human-Animal Interaction, which is managed and operated by the Public Interest Incorporated Association Knots, the elderly themselves, their families, and welfare workers involved often ask what to do with pets that have no place to go due to their owner's hospitalization or moving into accommodation at an aged care facility. This is the main reason for taking in pet animals not only in Kobe City, but in many other municipalities in recent years. The issue of the places where the elderly and their pets can live in the final stages of their lives is actually a long-standing yet new major challenge that has been discussed since before.

For example, at a symposium held in 2003 on the theme of "A social system where healthy elderly people and their companion animals can live in peace," the health benefits of elderly people living with their companion animals, the benefits of entering a senior care facility with a companion animal, and activities that support the lives of elderly people and their pets were introduced based on examples from the UK, while the issue of many facilities not wanting to admit animals due to hygiene issues and other reasons was also raised.

At ICAC KOBE 2014 (Kobe International Conference on the Care for All Creatures), a discussion was held on the theme of "A society where people can live with their pets forever." The conclusion was reached that creating a system where people can live without giving up on pet ownership would reduce one of the anxieties people have in old age, which led to the theme of the following year's conference, "A Happy Community through The Support System for Keeping Companion Animals – Building a warm and lively community through living with animal companions." In this conference considered was the possibility of building a social system in which people and pets can live happily together in the community and that can be used to revitalize the community. The results of this discussion were published as a paper in 2016.¹

This time, Knots conducted a case study of places for seniors and pets by visiting condominiums for seniors, nursing homes, and pet-friendly nursing homes, in addition to having an interview about the current situation in Kobe City public housing, more of which have gradually allowed residents to have pets. One of the examples is the Group Home Uminohosi Uozaki in Kobe, where the residence is covered by nursing care insurance. The home started to have a dog this February and as a result, the whole atmosphere has become brighter since then. Additional effects have also been observed, such as reduced stress among the staff and no turnover.

In addition, as a joint presentation, we have Mr. Masahiro Kawaguchi, president of the NPO Institute of Engineering for Aging, who serves as a director of the management company for the senior condominium Churakubo, give a presentation on the case study as follows.

Based on the results of these case studies, we would like to discuss ways to realize a social system in which people and pets can live happily ever after, at this symposium.

<Presentation by Mr. Masahiro Kawaguchi>

Everyone experiences various losses in old age. It is inevitable to lose important things such as physical abilities, jobs and income, spouses and friends. (Of course, on the other hand, there are many things that can only be gained by getting older, such as creativity, expressive power, insight, time, and opportunities.) Therefore, in order to live a fulfilling life in old age, it is important to consider how to fill the gaps of loss. One way would be having pets.

Churakubo, a condominium housing for seniors, aims to provide a community where people can live together to make up for losses, help each other, and enjoy their senior years together. For this purpose, the management regulations of all eight properties with residents allow pets. About 11% of the approximately 950 households keep pets, but so far, not a single trouble caused by pets has been reported.

The reason why the elderly residents and their pets are able to coexist well together is probably not because “rules are strictly followed.” The key must be the good community and human relationships that exist in Churakubo. When a good community is important to the residents, those who keep pets try to exercise self-restraint, and at the same time, their neighbors try to understand their feelings and be tolerant.

What Churakubo shows us is that in order to promote coexistence with pets in the future, it is also important to revitalize the dwindling local community.

¹ Kayoko Tominaga, Ryoji Nishizawa, & Mari Yuki, *Proposal for a Social System through which Elderly People can Live Happy Lives by Utilizing the Idea of ‘Life with Companion Animals’*, 2016.

<https://knots.or.jp/wp-content/uploads/2015/09/c064e370978e9b1ada585be789f4a71f.pdf>



事例発表①「高齢者とペットの居場所事例調査」においては、高齢者が伴侶動物と共に最後まで安心して生活できる住宅面の環境整備について考えました。

事例②③では、ペットツーリズムに着目します。今回の谷口先生による疫学調査では、「犬と散歩をして、社会的交流を持つ」ということが健康効果のポイントになっています。この視点によれば、ペットツーリズムの推進は、「街に出るための環境整備」としての側面があると考えられます。

事例発表②「ペットツーリズムの推進」では自治体が主導するペットフレンドリーな観光振興を、③「ITが可能にする飼い主と地域を繋ぐ環境整備 - Wan!Pass の取り組み事例から -」では、ITを使った民間企業による仕組みづくりを紹介します。ペットツーリズムによる、「高齢者が安心して犬とお出掛けしやすくなる仕組みづくり」は、その地域の方にも活用されるものであり、ペットツーリズムの推進は、「健康で楽しく温かい街づくり」としても機能します。

In the case presentation 1, “Case study on places for elderly people and pets,” we have considered how to improve the housing environment so that the elderly can live with their pets in peace until the end.

The case presentations 2 and 3 focus on pet tourism. In the epidemiological study conducted by Dr. Taniguchi, the key to health benefits of owning a dog is “walking a dog and having social interaction.” From this perspective, the promotion of pet tourism can be seen as a way to improve the environment for going out into the city.

The case presentation 2, “Promoting pet tourism,” discusses the promotion of pet-friendly tourism led by a local government, and the case presentation 3, “IT makes it possible to create an environment that connects pet owners with the community - from the example of Wan!Pass -,” introduces the creation of a system using IT by a private company. The “creation of a system that makes it easy for the elderly to go out with their dogs in peace” through pet tourism is also beneficial for the local people, and the promotion of pet tourism can also function as a means of “developing a healthy, enjoyable, and warm community.”

《第2部》人とペットが幸せに暮らせる環境整備をどのように行うか？

事例発表 ②「ペットツーリズムの推進」

中西 理香子 氏（一般財団法人 神戸観光局 専務理事）



「ペットツーリズム」は、ペットを家族の一員と捉える飼い主の増加に伴い、新たな観光の形態として注目を集めています。ペット市場の成長とともに、ペット同伴旅行の需要が増しており、ペットと共に旅行することは、家族や友人との絆を深めると同時に、ペットとの関係性を強化する貴重な機会となっており、この層の消費意欲も非常に高いとされています。

神戸観光局ではこの流れに着目し、令和4年度から「ペットと旅する神戸」事業を開始しました。神戸市は自然と都市が共存しているという地理的な特徴を活かし、ペット連れ旅行者に多様な体験を提供できる強みがあります。この取り組みの一環として、神戸市の公式観光サイト「Feel KOBE」内に、特設ページの設置等を行いました。

令和5年度には、情報発信をさらに強化するため、民間事業者が運営するサイト「おでかけわんこ部」と連携し、ペット同伴旅行者に向けたリアルな情報を提供する取り組みを開始しました。「おでかけわんこ部」はペットユーザーに支持されている人気サイトで、神戸の観光情報を多くのペット飼い主に届けることができると期待しています。

これまでの取り組みで得られた成果として、神戸市内にはすでに多くのペットフレンドリーな施設が存在する一方で、ペット飼い主向けの情報発信の不足という課題も浮かび上がりました。

今後の課題としては、ペット同伴可能な施設や観光スポットに関する正確な情報提供を強化することや、ペット同伴旅行時のマナー向上を促進することが重要です。また、地域の観光事業者との連携も不可欠であり、神戸観光局として事業者への支援やアドバイスを行い、ペットツーリズムの推進に取り組んでいく考えです。

ペットツーリズムは、今後の観光業界において非常に大きなビジネスチャンスを秘めており、神戸観光局は、ペットと共に安心して旅行できる環境の情報発信を進め、地域の観光産業をさらに発展させるために尽力しています。

Case presentation 2: Promoting pet tourism (Ms. Rikako Nakanishi, Executive Director, Kobe Tourism Bureau)

“Pet tourism” is attracting attention as a new form of tourism, as more pet owners consider their pets part of the family. With the growth of the pet market, the demand for traveling with pets is also increasing. Just as traveling with family or friends deepens the bonds with each other, traveling with pets provides a valuable opportunity to strengthen relationships with pets. This segment is said to have a very high propensity to spend.

Kobe Tourism Bureau has focused on this trend and launched the “Travel with Pets in Kobe” project in fiscal year 2022. Kobe City, where natural and urban environments coexist in harmony, has the strength to provide a variety of experiences to pet-accompanied travelers with the advantages of its geographical characteristics. As part of this project, we set up a special page on Kobe City’s official tourism website, “Feel KOBE” .

In fiscal year 2023, in order to further strengthen information dissemination, we started an initiative to provide accurate information for pet-accompanied travelers in collaboration with “Odekake Wankobu,” a website operated by a private business. “Odekake Wanko Club” is a popular site among pet owners, and we hope to be able to deliver Kobe tourism information to more of them.

The results of above efforts so far have revealed that while there are already many pet-friendly facilities in Kobe, the information on those facilities have not disseminated enough for pet owners.

Our future priorities will include strengthening the provision of accurate information about pet-friendly facilities and tourist spots, as well as promoting proper etiquette when traveling with pets. Cooperation with local tourism businesses is also essential, and Kobe Tourism Bureau intends to provide support and advice to those businesses to promote pet tourism.

Pet tourism holds enormous business opportunities in the future tourism industry, and Kobe Tourism Bureau is committed to further develop the local tourism industry by disseminating information about an environment where people can travel with their pets at ease.

《第2部》人とペットが幸せに暮らせる環境整備をどのように行うか？

事例発表 ③「ITが可能にする飼い主と地域を繋ぐ環境整備 —Wan!Passの取り組み事例から—」

小早川 斉氏 (ペットオーライ株式会社 代表取締役)



「ペットは家族」という認識が年々高まる中、「どこへでも一緒に行動したい」というニーズも高まっており、ペットと一緒に旅行をする「ペットツーリズム」という言葉も一般化してきました。また、新型コロナウイルスの制限が解除されたことで旅行需要が高まる一方、ペットと一緒に海外へ行くことはハードルが高いため、国内旅行が一つのマーケットとして注目され始めています。しかし、これまでのペットツーリズムは各自治体や民間企業が個別に施策を実施するのみで、ペットオーナーの行動を地域全体として最大化することができず、データ収集や活用が行われていないため、定量的な効果を図ることができていませんでした。さらに、情報が散在しているため、地域における行動マナーや各店舗におけるルールの周知が十分にされず、トラブルが発生しやすい状況になっていることも問題となっています。

そのため、今後の取り組みとしては、IT やテクノロジーを活用し、ペットオーナーに「ペットと一緒に行動できる場所」や「行動におけるマナー・ルール」を「一目でわかりやすく認知」してもらい、「ユーザーの行動を可視化」し、「地域における施策のPDCA」を回すことで、各個店（点）ではなく「地域全体（面）」での取り組みへと発展させていくことが重要だと考えています。

また、ツーリズムだけでなく、ペット防災に関する情報も、自治体のサイトの見つけにくいページに記載されていることが多く、弊社の調査でも「ペット防災についてしっかりと理解しているユーザーはわずか10%」という結果が出ています。

そうした課題を踏まえ、Wan!Pass（ワンパス）というプロダクトを開発し、多くのペットオーナーに必要な情報を届けることを目指しています。

これから、多くの自治体や事業者とユーザーがWan!Passを活用する環境を整えることで、ペットオーナー、ペットを飼っていない方、事業者の皆が気持ちよく同じ空間で過ごせる世界を実現していきたいと考えています。

Case presentation 3: IT makes it possible to create an environment that connects pet owners with the community —from the example of Wan!Pass— Mr. Hitoshi Kohayakawa (CEO, Pet's All Right, Inc.)

As the awareness that “pets are family” grows year by year, the desire to bring pets everywhere is also increasing, and the term “pet tourism,” which refers to traveling with pets, has become common. With travel demand rising following the easing of COVID-19 restrictions, domestic travel is gaining attention as a pet tourism market because it is difficult to go abroad with pets. However, in conventional pet tourism, the initiatives have only been implemented independently by local governments or private companies, which prevents maximizing pet owner behaviors across entire regions, as well as collecting and utilizing their data, thus quantitative effects have not been measured. Furthermore, behavioral manners in the community and store-specific rules regarding pets are not well communicated, because the information is scattered, increasing the likelihood of troubles, which is also problematic.

For those reasons, as future efforts, we believe it is important to utilize IT and technology for helping pet owners easily find places they can go with their pets and understand etiquette and rules when they are with pets, and for evolving the initiatives from each individual store (point) to the whole community (plane) by visualizing user behaviors and implementing the PDCA cycle for local policies.

In addition, like pet tourism, information on disaster preparedness for pets is often listed on hard-to find pages of local government websites, and our survey found that only 10% of users have a solid understanding of disaster preparedness for pets.

In light of these issues, we have developed a product called Wan!Pass, with the aim of providing more pet owners with the information they need.

By creating an environment in which many local governments, businesses, and users can use Wan!Pass, we hope to create a world where pet owners, non-pet owners, and businesses can all spend time together comfortably in the same space.



**講師プロフィール
および
参考資料**

**Lecturer profile &
Reference Materials**

【講師プロフィール】

谷口 優 先生

国立研究開発法人 国立環境研究所 主任研究員／地方独立行政法人 東京都健康長寿医療センター 協力研究員／東京大学客員研究員／メルボルン大学客員研究員 ・兵庫県神戸市出身

「ペット飼育と社会保障費との関連性」に関する研究論文「Pet Ownership-Related Differences in Medial and Long-Term Care Costs among Community-Dwelling Older Japanese」（和訳：地域在住高齢者におけるペット飼育者・非飼育者の医療費及び介護費の差異について）を米国科学誌「PLOS ONE（プロスワン）」に発表（2023年1月）。

「ペット飼育と認知症発症リスク」に関する研究論文「Protective effects of dog ownership against the onset of disabling dementia in older community-dwelling Japanese : a longitudinal study」（和訳：地域在住日本人高齢者における犬の飼育の認知症予防効果）を科学誌「Preventive Medicine Reports」に発表（2023年10月）。



《受賞歴》

- 2011年 The Gerontological Society of America. Health Science person-in-training award
- 2016年 日本老年医学会優秀論文賞
- 2018年 日本公衆衛生学会総会優秀口演賞
- 2018年 長寿科学賞
- 2020年 Geriatrics & Gerontology International Best Article Award
- 2024年 日本老年医学会 Young Investigator Award

川口 雅裕 氏

NPO法人「老いの工学研究所」理事長（高齢社会の研究者）／一般社団法人「人と組織の活性化研究会」理事（組織人事研究者）／コラムニスト

1964年生まれ。京都大学教育学部卒。株式会社リクルートコスモス(現コスモスイニシア)で、組織人事および広報を担当。退社後、組織人事コンサルタントを経て、2010年より高齢社会に関する研究活動を開始。約1万9千名に上る会員を持つ「老いの工学研究所」でアンケート調査やインタビューなどのフィールドワークを実施。高齢期の暮らしに関する講演のほか、さまざまなメディアで連載・寄稿を行っている。

著書に、『なが生きしたけりゃ居場所が9割』（みらいパブリッシング）、『年寄り集まって住め～幸福長寿の新方程式』（幻冬舎）、『だから社員が育たない』（労働調査会）、『速習！看護管理者のためのフレームワーク思考53課』（メディカ出版）などがある。



中西 理香子 氏

一般財団法人 神戸観光局 専務理事

神戸市役所採用後、観光行政を中心に、港湾や広報等の分野でキャリアを重ね、令和2年4月より灘区長として2年間従事。その後、令和4年4月より一般財団法人神戸観光局専務理事に着任。

一昨年より神戸観光局において「ペットと旅する KOBE」事業を立ち上げ、ペット連れでの来神者に対する情報発信とマナー啓発を実施し、神戸のペットツーリズムを推進している。



小早川 斉 氏

ペットオーライ株式会社 代表取締役／公益社団法人 Knots 正会員

株式会社リクルートの新規事業コンテストでグランプリを獲得しペットの「病気」「しつけ」「フード」など、24 時間いつでもアプリから専門家に相談できるサービス「ペットオーライ PET'S ALL RIGHT」を事業化。その後、事業成長を目的にリクルートからエグジットし、ペットオーライ株式会社を設立。代表取締役に就任。

2022 年に、犬同伴可の施設・店舗を検索することができ、狂犬病や混合ワクチンの接種証明書をデジタル化し施設や店舗利用時にデータでの証明書のやり取りが可能となるアプリ「Wan!Pass (ワンパス)」をリリース。

また、ドッグトレーナーが犬のしつけ習得レベルを認定する「Wan!Pass 認定」を開発し、ペット入店可能な各店舗が入店条件にしつけレベルを設定でき、入店時にアプリを使い入店資格を証明できる取り組みをスタートさせた。

Wan!Pass では一般社団法人軽井沢観光協会やその他自治体や観光協会と協業し、ドッグツーリズムや地方創生の新たな可能性の開拓に挑戦している。



[Lecturer profile]

Dr. Yu Taniguchi

Senior Researcher, National Institute for Environmental Studies

Collaborative Researcher, Tokyo Metropolitan Institute for Geriatrics and Gerontology

Visiting Researcher, The University of Tokyo

Visiting Researcher, The University of Melbourne

Born in Kobe, Hyogo Prefecture

A research paper titled “Pet Ownership-Related Differences in Medial and Long-Term Care Costs among Community-Dwelling Older Japanese” in the PLOS ONE (January 2023).

Published a research paper titled “Protective effects of dog ownership against the onset of disabling dementia in older community-dwelling Japanese: a longitudinal study” in the Preventive Medicine Reports (October 2023).

Awards: 2011 The Gerontological Society of America. Health Science person-in-training award

2016 Japan Geriatrics Society Outstanding Paper Award

2018 Japan Public Health Association General Meeting Outstanding Oral Presentation Award

2018 Longevity Science Award

2020 Geriatrics & Gerontology International Best Article Award

2024 Japan Geriatrics Society Young Investigator Award

Mr. Masahiro Kawaguchi

Chairman of the NPO “Aging Engineering Institute” (researcher on aging society)

Director of the General Incorporated Association “People and Organization Activation Research Association” (organizational human resources researcher)

Columnist

Born in 1964. Graduated from the Faculty of Education, Kyoto University. In charge of organizational human resources and public relations at Recruit Cosmos Co., Ltd. (now COSMOS INITIA). After leaving the company, he worked as an organizational human resources consultant, and in 2010 began research activities on the aging society. He has conducted field work such as questionnaire surveys and interviews at the “Aging Engineering Institute,” which has about 19,000 members. In addition to giving lectures on life in old age, he writes serials and contributes to various media.

His books include “Nagaiki shitakerya ibasho ga 9 wari” (90% of the key to live long is a place to belong) (Mirai Publishing), “Toshiyori wa atsumatte sume -Kofuku choju no shin hoteishiki” (Old people should live together - a new equation for happy longevity) (Gentosha Inc.), “Dakara shain ga sodatanai” (That’s why employees don’t develop) (ROUDOCHOUSAKAI Co.), and “Sokushu! Kangokanrisha no tame no framework shikou 53 ka” (Quick Study! 53 Lessons on Framework Thinking for Nursing Managers) (MEDICUS SHUPPAN, Publishers Co., Ltd.).

Ms. Rikako Nakanishi, Executive Director, Kobe Tourism Bureau

After being employed by Kobe City Office, she built her career in the fields of port and public relations mainly on tourism administration, and served as Nada Ward Mayor for two years from April 2020. After that, she was appointed Executive Director of Kobe Tourism Bureau, in April 2022.

The year before last, she launched the “Travel with Pets in Kobe” project at Kobe Tourism Bureau, providing information and etiquette education to visitors with pets, and promoting pet tourism in Kobe.

Mr. Hitoshi Kohayakawa

CEO of Pet’s All Right Inc.

Full member of Public Interest Incorporated Association Knots

After winning the grand prize in a new business contest held by Recruit Co., Ltd., he commercialized “Pet’s All Right,” a service that allows users to consult with experts on pets’ illnesses, training, food, and other issues 24 hours a day through an app. After that, he left Recruit in order to grow his business and founded Pet’s All Right Inc., where he became CEO.

In 2022, he released the app “Wan!Pass,” which allows users to search for dog-friendly facilities and stores, digitizes vaccination certificates of rabies and mixed vaccine, and enables digital exchange of the certificates when using the facilities and stores.

In addition, he developed “Wan!Pass Nintei,” a system to get dog trainers to access the training level of dogs, and has started an initiative where each pet-friendly store to enter can set the training level as an entry condition and dog owners can prove their eligibility through the app upon arrival.

For Wan!Pass, his company is collaborating with the Karuizawa Tourist Association, other local governments, and tourism associations to explore new possibilities in dog tourism and regional revitalization.

《人とペットの共生－阪神・淡路大震災 30 年の振り返りと現況－》

来年 1 月には、阪神・淡路大震災から 30 年となります。発災時には、初めて組織的な動物救援事業が行われ、改めて人とペットとの絆の強さに気付かされました。その後、動物愛護センターの整備、今は当たり前となった行政の成犬・成猫の譲渡も始まり、1999 年には、動物愛護法への改正も行われます。当法人も阪神・淡路大震災の動物救援事業をきっかけに設立されました。

■ 人とペットとの関係の変化

阪神・淡路大震災以前には、第 1 次ペットブームがあり、ラブラドルやゴールデン・レトリバー、シベリアン・ハスキーなどの大型犬ブームでした。1987 年には、日本動物病院福祉協会（現：公益社団法人日本動物病院協会・JAHA）が、厚生労働省より高齢者福祉で社団法人許可を受けます。CAPP—人と動物のふれあい活動（Companion Animal Partnership Program）—高齢者施設、病院、学校などを訪問し、動物のもつ温もりや優しさにふれていただく広義でアニマルセラピーと呼ばれる活動—は、1986 年から始まり、無事故で 2 万 3 千回を超え、現在も続いています。（JAHA ウェブサイトより引用）

阪神・淡路大震災から 30 年の間に、感染症の 8 割を占める人獣共通感染症対策や迷惑防止のみならず、人と動物の相互作用を調査し、活用する試みもなされるようになりました。所謂「アニマルセラピー」と言われる癒し効果の活用や、ペットを飼育する責任を自覚することによる「自立支援（生きがい作り）」、「命の大切さや共感力を育む教育・青少年の健全育成」「身体障害者補助犬」「警察犬・災害救助犬・様々な探知犬・付添犬等の活躍」などです。飼い主とペットの間に、ヒトの母子関係と同様に、視線により幸せホルモンのオキシトシンが分泌される生理学的メカニズムが存在する研究成果は、人とペットの特別な関係の科学的な裏付けとして、広く知られるようになりました。また、当法人が 2015 年に開催した国際会議でも、「ペットを飼育する高齢者の日常生活での不満の少なさ」が報告され、内閣府調査では不満のある高齢者 3 割に対し、ペットを飼育する高齢者に対しての調査では、不満がある人は、僅か 7%でした。

2023 年、ペットは社会的存在となりつつあり、マイクロチップの義務化も始まりました。防災の面でも、ペットは同行避難とするなど、制度面も変化してきています。

■ ペットの数

2000 年頃からの第 2 次ペットブームにより小型犬にシフトし、2008 年には、犬の飼育が 1310 万頭、猫が 1090 万頭と過去最高となります。その後、ペットの飼育数は減少傾向となり、2023 年の犬の飼育頭数は、6,844 千頭、猫は、9,069 千頭（合計 1591.3 万頭）となっています。日本人の人口も、2008 年の 1 億 2,808 万人をピークに減少に転じており、2023 年は、1 億 2435.2 万人（日本人 1 億 2119.3 万人）となっています。15 歳未満の人口は、1417.3 万人で、ペットの飼育頭数が上回っている状況です。

■ 集合住宅のペット可

1997 年には、「中高層共同住宅標準管理規約（現：マンション標準管理規約）」で、ペット飼育については管理規約に定める事項とされ、マンションみらい価値研究所のレポート（2022 年）によれば、2003 年にペット可に大きく切り替わり、2012 年以降竣工の専有部分が住居でペット不可とする管理組合は存在していない一方、ペット可の管理組合の割合は、51.8%に止まっています。賃貸住宅では、2022 年 12 月の不動産・住宅情報サイト「LIFULL HOME'S」『できれば検索』ランキングで、近畿圏で第 4 位、首都圏で第 6 位と高いニーズを示していますが、同サイトの実際の物件は、18.4%と日本ペットフード協会の飼わない理由の調査第 1 位「（住んでいる）集合住宅で許可されていない」を裏付けるような状況です。

■ ペットを取り巻く産業

阪神・淡路大震災以降、「ペットは家族の一員」とする考え方が広まります。ペットの室内飼育が一般的となり、ペットのケアにも消費が向かうようになります。「ペットフード・おやつ」「トイレタリー用品」「歯磨き・サプリメント」「獣医療の高度化」「トリミング」「しつけなどのトレーニング」「ペットシッター・

ホテル」など、飼育頭数は減っても、掛ける費用は多様化し、増大しています。矢野経済研究所によれば、この市場規模は、2022年見込みで、約1兆8千億円です。現在、ペットの平均寿命は、犬が14.2歳、猫が14.7歳となり、介護予防や高齢化に対応する商品や言葉で状況を伝えられないペットの為にAIを使って状況を把握するアプリなど、異業種からの参入も増えています。

特にペット保険は、これまで子会社などで販売していた大手保険会社が、直接販売するようになり、注目されています。

■「一緒にお出掛け」する需要もーペットツーリズム

当法人も2000年にペットと同宿希望の調査を行い、8割を超える飼い主が潜在希望を持っている調査結果から、JTBの「ペットと行く旅行」開発に尽力しました。また、2001年には、阪神・淡路大震災復興記念事業にて「ドッグラン21」を開催。その後、六甲山カンツリーハウスで春・秋に期間限定営業が実施されました。「ペットと泊まれる宿」は、近年、高級感のある宿泊施設も増え、都市型ホテルにもペット可の部屋が整備されるようになってきています。「ドッグラン」も高速道路のサービスエリアにも整備される程、身近なものとなりました。この他にも、一緒に入れるカフェやレストランなども関心を集めています。所謂「猫カフェ」のような触れ合いができるものや、これを活用した保護犬・猫の為のカフェ営業の取り組みもあります。

ペットツーリズムによる地域活性化にも注目が集まっており、ペットと安全に楽しく過ごせる場所や移動手段の情報収集とその提供方法への取り組みも課題です。ペットツーリズムによる、「高齢者が安心して犬とお出掛けしやすくなる仕組みづくり」は、その地域の方にも活用されるものであり、ペットツーリズムの推進は、「健康で楽しく温かい街づくり」としても機能します。

暑い日の車による移動の際の熱中症対策は、ペットの命にも関わる為、対策が求められます。

■ ペットと暮らせる場所

一緒に住む為の部屋にこだわり、戸建住宅の設計時や、賃貸住宅にペットと暮らす工夫を取り入れるところも出てきました。

高齢者の施設といっても様々ですが、ペットと入居できる施設も見かけるようになりました。最近、関西で注目されているのが、シニア向け分譲マンションです。分譲マンションのペット可と基本的には同じなので、特別なこともなく、自然に受け入れられています。単身入居の方も増えているそうです。ここで唯一の課題は、万が一のことが飼い主さんにあった場合の対策です。病気になった場合の預け先や、亡くなられた場合のペットの行先の保証ができれば、課題は解決していけそうです。その際の費用のカバーに、保険や信託なども活用できる可能性があります。

また、介護状態になった場合、ヘルパーさんに助けて頂くこととなりますが、現況では、介護保険の対象ではないので、これが、介護保険の対象とできれば、国家資格となった動物看護師の存在もあり、介護の世界にも新たなビジネスチャンスとなります。

最近では、ペットと一緒に入れるお墓も登場しています。様々な理由から、一緒に入ることは難しいとされてきましたが、そもそものお墓の在り方について、永代供養や墓仕舞いが社会課題となる中、檀家さんの希望に応えるなどして、ペットと一緒に入れるお墓を整備されるお寺や一般分譲墓地にも専用区画が設けられるところも出てきています。

「ゆりかごから墓場まで、家族の一員としてのペットのケアと、ペットと一緒に〇〇できる」ことが、新たなビジネス機会を生んでいます。

[Reference Materials]

《Human-pet Interaction - A look back at 30 years since the Great Hanshin-Awaji Earthquake and the current situation》

Next January will mark 30 years since the Great Hanshin-Awaji Earthquake. At the time of the disaster, organizational animal rescue operations were carried out for the first time, and people were reminded of the strength of the bond between people and pets. After that, animal protection centers were established, and rescued adult dogs and cats adoption activity by the government, which is now commonplace, was started. In 1999, the Law Concerning the Protection and Control of Animals was revised to the Act on Welfare and Management of Animals. Our organization was also established as a result of the animal rescue operations following the Great Hanshin-Awaji Earthquake.

■ Changes in the relationship between people and pets

Before the Great Hanshin-Awaji Earthquake, there was the first pet boom, in which large dogs such as Labradors, Golden Retrievers, and Siberian Huskies were popular. In 1987, the Japanese Animal Hospital Welfare Association (now Japanese Animal Hospital Association, a public interest incorporated association) was authorized by the Ministry of Health, Labour and Welfare as an incorporated association specializing for elderly welfare. CAPP(Companion Animal Partnership Program) - an activity broadly called animal therapy, in which volunteers and animals visit elderly care facilities, hospitals, schools, etc. to have people experience the warmth and kindness of animals - began in 1986. It has been conducted more than 23,000 times without any accidents since then. (Source: the JAHA website)

In the 30 years since the Great Hanshin-Awaji Earthquake, attempts have been made to take measures against zoonotic diseases, which account for 80% of infectious diseases, and to prevent nuisances, as well as to study and utilize the interactions between people and animals. These include the use of the healing effects through so-called animal therapy; independence support (creation of sense of purpose in life) by making people aware of the responsibility of raising pets; education that fosters an appreciation for the importance of life and empathy; promotion of the healthy development of young people; training of assistance dogs for the physically disabled; and widening the stage for police dogs, disaster rescue dogs, various detection dogs, attendant dogs and so on. Research findings that there is a physiological mechanism in which gazing between pet owners and their pets triggers the secretion of the happiness hormone oxytocin, similar to the human mother-child relationship, have become widely known as scientific evidence of the special relationship between people and pets. In addition, at an international conference held by our organization in 2015, it was reported that elderly people who keep pets are less dissatisfied with their daily lives, and while a Cabinet Office survey found that 30% of elderly people expressed dissatisfied, but among those who own pets, only 7% felt dissatisfied.

In 2023, as pets were becoming a social presence, the use of microchips became mandatory. In terms of disaster preparedness, systems are also changing, such as allowing evacuation with pets.

■ Number of pets

The second pet boom from around 2000 led to a shift in popularity from large dogs to small dogs. In 2008, the number of pet dogs reached a record high of 13.1 million and cats 10.9 million. After that, the number of pets decreased, with the number of dogs and cats estimated to be 6.844 million and 9.069 million respectively (total of 15.913 million) in 2023. The Japanese population has also been declining since peaking at 128.080 million in 2008, to 124.352 million (121.193 million are Japanese) in 2023. The population of people under 15 is 14.173 million, and the number of pets exceeds that.

■ Apartment buildings allowing pets

In 1997, the guideline regarding condominium management outline by the Ministry of Construction (now the Ministry of Land, Infrastructure, Transport and Tourism) designated pet ownership as a matter to be stipulated in the management regulations of each condominium. According to a report by the Mansion Future Value Research Institute (2022), condominiums allowing pets significantly increased in 2003 and there are no management associations that prohibit pets in the residential exclusive areas of completed buildings since 2012, however, the percentage of management associations that allow pets stands at 51.8%. In rental housing, the real estate and housing information site “LIFULL HOME’ S” showed a high demand for pet-friendly houses, ranking 4th in the Kinki region and 6th in the Tokyo metropolitan area in their “If possible search” ranking in December 2022; however the actual percentage of such properties on the site is 18.4%, which supports the top reason for not keeping pets according to the survey by the Japan Pet Food Association: “not allowed in the apartment building” .

■ Pet-related industries

Since the Great Hanshin-Awaji Earthquake, the idea that “pets are part of the family” has become widespread. Keeping pets indoors has become common, and spending on pet care has increased. Even though the number of pets is decreasing, the spending involved are diversifying and increasing, including pet food and treats; toiletries; dental care and supplements; advanced veterinary care; grooming; training; and pet sitters and hotels. According to Yano Research Institute Ltd., the market size is expected to be approximately 1.8 trillion yen in 2022. Currently, the average lifespan of pet dogs is 14.2 years and that of pet cats is 14.7 years, which increases entrants to pet-related industry from others, such as products for nursing care prevention and aging, and apps that use AI to understand the situation of pets, who cannot communicate their situation in words.

In particular, pet insurance is attracting attention as major insurance companies, which previously sold it through subsidiaries, are now selling it directly.

■ Demand for “going out together” - pet tourism

In 2000, we conducted a survey on how much pet owners would like to stay with their pets, and the results showed that more than 80% of pet owners had a potential desire to do so. Then, based on the result, we were committed to develop JTB Corporation’s “travel with pets” service. In 2001, we held “Dog Run 21” event as part of the Great Hanshin-Awaji Earthquake recovery memorial project. After that, this event was held at Rokkosan Country House on a seasonal basis in spring and autumn. In recent years, the number of luxury accommodations where guests can stay with their pet has increased, and pet-friendly rooms are now being provided even in some urban hotels. Dog parks have also become common enough to be provided at service areas on highways. In addition to this, cafes and restaurants where customers can stay with their pet are also attracting attention. There are also “cat cafes” , the cafes where customers can interact with cats, and efforts are underway to operate cafes where rescued dogs and cats are available for interaction.

As attention is also focused on regional revitalization through pet tourism, it is our challenges to collect and provide information on places and transportation methods where pet owners can spend a safe and fun time with their pet. The “creation of a system that makes it easy for the elderly to go out with their dogs in peace” through pet tourism is also beneficial for the local people, and the promotion of pet tourism can also function as a means of “developing a healthy, enjoyable, and warm community.” Measures to prevent heatstroke when traveling by car on hot days are also necessary, as it can also affect the life of pets.

■ Places where people can live with pets

Housing industry is focusing on rooms for living with pets and incorporating ideas for living with pets into detached houses when designing and into rental housing.

There are many types of facilities for the elderly, but we are now seeing facilities where users can bring their pets. Recently, condominiums for seniors have been gaining attention in the Kansai region. They are basically the same as condominiums that allow pets, so there is nothing special about them and they are naturally accepted. It seems that the number of single residents is also increasing. The only issue here is what to do with pets if something happens to the owner, such as illness or death. If there is a guarantee of a place to leave their pet in such case, the issue could be solved. Insurance and trusts may be used to cover the costs in that case.

Also, if pet owners need care, they will receive support from a helper, but currently, pet care assistance is not covered by nursing care insurance. In light of the existence of nationally certified veterinary nurses, if this could be covered by nursing care insurance, it would be a new business opportunity in the nursing care world.

Recently, graves where pets are allowed to join their owner have also appeared, although it was considered difficult to be buried together for various reasons. Perpetual memorial services and grave closures become social issues in terms of the nature of graves in the first place. So, some temples are responding to the wishes of their parishioners by providing graves where their pets can be buried together, and some general cemeteries are setting aside special sections for the needs.

The concept, “Caring for pets as members of the family, from cradle to grave, and being able to do XX with pets,” is creating new business opportunities.



株式会社商船三井さんふらわあ
MOL Sunflower Ltd.

<https://www.ferry-sunflower.co.jp/lp/pet/>



獣医師 監修

Beyond
Pet

Pet Mybo shampoo



今までになかった眼の周りを洗うシャンプー

Pet Mybo shampoo の使用方法



Pet Mybo shampoo をご使用いただいている動物病院

- パル動物病院(静岡県裾野市) 小野 啓 院長
- 赤坂動物病院(東京都港区) 柴内 晶子 院長
JAHA内科認定医 日本大学獣医学科非常勤講師

日本初



低刺激、泡タイプ
非石油系界面活性剤
ヒアルロン酸配合
(保湿成分)

80ml
Made in JAPAN



柴内晶子院長

La Chouette Co.,Ltd.



監修



獣医師

辻田 裕規 院長

(どうぶつ眼科専門クリニック)
比較眼科学科獣医眼科専門医
アメリカ獣医眼科専門医



獣医師

村山 信雄 代表

(犬と猫の皮膚科)
医学博士
アジア獣医皮膚科専門医

私の未来は 忙しい。

やりたかったこと
忘れていた感情
言葉にできない感動
そんな毎日がやってくる！



シニア向け分譲マンション
中楽坊
CHU
RAKU
BOU

シニア向け
新築分譲マンション

供給戸数 近畿圏全域

NO.1^{※1}

ホームページにて詳しい情報をご覧ください

中楽坊

検索

<中楽坊>

LINE 公式アカウント

豊かなシニアライフのための
情報をお届けしています。

友だち追加はこちら→



- 檜が香る温泉大浴場
- 専属シェフのいるレストラン
- 24時間緊急時対応
- 生活支援サービス
- 医療・介護の連携
- 専用送迎バス運行
- ペット同居可

※1.2000年以降に分譲された近畿圏全域におけるシニア向け新築分譲マンションにおいて、マスターズマンションシリーズが供給戸数第1位となります。(不動産経済研究所調べ 2023年9月現在)

現在分譲中の〈中楽坊〉シリーズ

モデルルームをご覧ください

兵庫県神戸市

明石海峡大橋を望む
丘の街に誕生

神戸ジェームス山 中楽坊



庭園完成予想図

資料請求・お問い合わせは「神戸ジェームス山 中楽坊」サロンまで

0120-007-870

営業時間/10時~18時
定休日/毎週水曜日・木曜日
※祝日の場合は営業

